



Document à destination
de la communauté éducative :
directeur·trice d'école,
du périscolaire, enseignant·e,
éducateur·trice à l'environnement,
animateur·trice...

Projet COINS DE VERDURE POUR LA PLUIE

→ Plus verte ma cour !

Module pédagogique pour l'implication des élèves dans le réaménagement de la cour

Consultable en version numérique avec liens actifs sur <https://cloud.pnrpaca.fr/index.php/s/iAQW4JBXoQAynt2>

PREAMBULE

Le module pédagogique, proposé ici, permet aux membres de l'équipe pédagogique volontaires de mener un travail de co-conception du projet de réaménagement de la cour, avec des **Classes pilotes (cycle 2 ou 3), sur deux ou trois séances pédagogiques d'une demi-journée.**

L'objectif est de réfléchir au futur aménagement de la cour et de recueillir la parole de tous les élèves de l'établissement, en faisant si possible émerger des préconisations d'aménagement et via un processus démocratique. Il est important que les enfants soient impliqués dès le début dans le projet pour qu'ils se l'approprient et qu'ils puissent éventuellement devenir ambassadeurs auprès des autres élèves dans la deuxième phase du projet.

Les conseils municipaux des enfants (quand ils existent au sein de la municipalité) peuvent également être impliqués, s'ils sont accompagnés dans ce travail.

La démarche pédagogique auprès des élèves suit une **pédagogie de projet** et s'articule en plusieurs étapes :

1. Le recueil des représentations des élèves
2. Les enjeux du réaménagement des cours d'école
3. Le travail d'enquête par groupe de projet
4. L'ouverture du « champ des possibles » pour choisir des pistes d'investigations
5. Le travail en groupe projet et la production de maquettes
6. Le partage des idées et des propositions lors d'une restitution

Il est primordial de veiller à ce que **les enfants soient bien informés au début du projet que toutes leurs propositions ne pourront pas être retenues** pour des raisons techniques, de budgets, ou de sécurité, et ce, afin d'éviter les frustrations et déceptions ultérieures.

En revanche, leur travail sera transmis au bureau d'études qui travaille sur le projet, aux élus/techniciens de la commune et il sera **valorisé sous forme d'une exposition que tous les acteurs du projet et les parents d'élèves seront invités à venir voir.**

On veillera d'ailleurs à ce que les parents d'élèves soient informés en amont de la démarche d'ateliers menés auprès des enfants.

Pour vous donner envie, voici quelques vidéos réalisées par le CAUE 75 sur la démarche de co-conception avec les élèves :

<https://youtu.be/xZJ59oT6oJM>

<https://youtu.be/eFAiRTqoZY0>

<https://youtu.be/2ZYIYEa0a1o>

DEROULE DES SEQUENCES PEDAGOGIQUES

1. Le recueil des représentations des élèves

Tous les enfants ont **leur propre représentation de la cour** : elle est différente d'un élève à l'autre. Il est intéressant de les faire s'exprimer sur leur ressenti sur la cour actuelle, leurs rêves, leurs connaissances, envies et craintes sur l'introduction de la nature dans la cour et ce qu'elle peut apporter. 4 activités sont proposées ci-dessous (au choix ou à la suite) :

Activité 1 : ma cour rêvée

Consignes : Dessiner votre cour rêvée

Durée : 15 minutes

Lieu : en classe

Réalisation : les élèves sont invités à dessiner individuellement – les dessins peuvent afficher sous forme d'exposition

Outils : feuille blanche



Activité 2 : ma cour aujourd'hui

Consignes : Qu'est-ce que j'aime / qu'est-ce que je n'aime pas dans ma cour ? les aménagements et les usages (partage des espaces...)

Durée : 30 minutes dont 15 minutes de restitution

Lieu : dans la cour si possible (ou en classe, sur feuille)

Réalisation : les élèves sont invités à s'exprimer individuellement

Outils : vignettes  et  à coller sur les aménagements actuels directement dans la cour

Activité 3 : le jeté de mots

Consignes : La nature dans la cour de l'école : qu'est-ce que cela évoque pour vous ?

Durée : 15 minutes

Lieu : en classe ou dans la cour

Réalisation : Activité collective. Les élèves sont invités à s'exprimer un par un, par mots clés, sans réfléchir.

Outils : tableau

Activité 4 : la nature, c'est quoi ?

Consignes : qu'est-ce que cela signifie d'inviter la nature dans la cour ? Qu'est-ce que vous aimeriez ou n'aimeriez pas ? Avez-vous des craintes ? A quoi cette nature pourrait-elle servir ?

Durée : 20 minutes en petits groupes + 20 minutes de restitution

Lieu : en classe

Réalisation : les élèves sont répartis en petits groupes et confrontent leurs opinions. Un élève est chargé d'écrire les réponses sur lesquelles ils se sont mis d'accord. Une restitution de 3 minutes maximum est prévue par groupe. Les idées clés sont notées au tableau.

Outils : 1 feuille de questions par groupe + un tableau

Points de vigilance : Ce sont des représentations initiales et propres à chaque enfant. Toute proposition est donc bonne, aucun jugement ne doit être apporté par le groupe.

Pour l'activité 4, les plus jeunes sont invités individuellement à dessiner ce que cela représente l'introduction de nature dans la cour pour eux. Les volontaires peuvent présenter leur dessin au groupe.

2. Les enjeux du réaménagement des cours d'école

Passée cette première étape, il est nécessaire qu'ils puissent **réfléchir de manière éclairée**.

Les enjeux d'un projet de réaménagement des cours d'école sont nombreux et complexes.

Afin d'être en capacité de réfléchir aux transformations de la cour qui puissent répondre à ces enjeux, les enfants sont d'abord sensibilisés aux multiples thématiques abordées dans le projet à l'aide d'un **diaporama interactif**.

La sensibilisation aux enjeux **du changement climatique** (relevé ICU, augmentation des températures sur plusieurs années), **à la préservation des ressources en eau et au maintien de la biodiversité**, sur notre territoire, permet de matérialiser leurs intuitions et de comprendre les enjeux principaux d'une cour de récréation.

En s'appuyant sur leurs observations de la ville, leurs souvenirs de vacances et en discutant autour du diaporama, les enfants peuvent mettre en lumière le rôle de l'eau, de l'ombre et de la végétation selon différents milieux de vie, en résumé les apports de la nature en ville.

Pour les plus jeunes (écoles maternelle), à travers **la lecture d'albums jeunesse choisis**, ("Bon voyage petite goutte", "J'ai grandi ici" d'Anne Crausaz par exemple) il est possible d'aborder des sujets comme le cycle de l'eau, la biodiversité et l'importance de préserver les ressources naturelles dans leur cour de récréation.



Points de vigilance : Dans la présentation des enjeux environnementaux, le diaporama et les questions qui en résultent doivent utiliser des mots simples et des messages brefs et assimilables par des enfants.

Consignes : Nous allons projeter un diaporama. Nous allons décrire ce que nous voyons sur l'image et essayer de répondre à la question qui nous est posée de manière collective.

Durée : 30 – 40 minutes

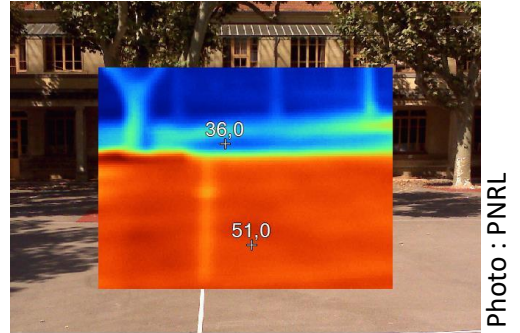
Lieu : en classe

Réalisation : en groupe classe, projection du diaporama

Outils : diaporama interactif

➔ Outil « Diaporama interactif : 1 image, 1 question : 12 diapos

La photo seule : qu'est-ce que cela représente pour vous ?
Ensuite, la question apparait et oriente le débat. Exemple :
« 51 ° dans la cour au mois de juin, c'est chaud ? »



Points de vigilance : une douzaine de photos est proposée : le choix des photos est à adapter au niveau de la classe et au contexte de la cour

Pour télécharger le diaporama « Plus verte ma cour » : cliquer [ici](#)

(adresse complète : <https://cloud.pnrpaca.fr/index.php/s/yRGr3tyDzt3T5nf>)

➔ **Pour aller plus loin (voir annexes OUTILS POUR L'ENSEIGNANT) :** découvrir les fiches d'activités proposées dans la mallette « **Adapter ma cour de récréation au changement climatique** » créés par le CAUE de Paris, avec la participation de Météo France

Livret d'utilisation de la mallette pédagogique : <https://www.caue75.fr/media/download/10258>



1. LE CHANGEMENT CLIMATIQUE

[Support élèves](#) et [Poster](#)



4. L'ÎLOT DE FRAÎCHEUR

[Support élèves](#)



2. L'ÎLOT DE CHALEUR

[Support élèves](#) et [Poster](#)



5. LA BIODIVERSITÉ DANS MA COUR

[Support élèves](#)



3. LES DÉCHETS

[Support élèves](#) et [Poster](#)



6. L'EAU DANS MA COUR

[Support élèves](#)



7. LE COMPOST

[Support élèves](#)

3. Le travail d'enquête par groupe de projet

Travail d'enquête n°1 : l'état actuel de ma cour (Séance 1)

Tels de véritables détectives, les enfants peuvent aller dans la cour afin d'identifier à l'aide de vignettes les endroits où nous pouvons déjà actuellement trouver de la végétation, de l'ombre ou de l'eau.



Consignes : Vous allez enquêter dans votre cour pour voir où se trouve la végétation et ce que devient l'eau de pluie,

Durée : 1 heure

Lieu : la cour

Réalisation : Une expérience collective peut être menée afin d'observer le cheminement de l'eau en fonction de la nature des sols.

Ainsi, globelet rempli d'eau à la main, chaque enfant peut tester la perméabilité des différents revêtements qui les entourent : béton, bitume, terre, sable, copeaux, etc. dans la cour ou aux abords.

La question peut être posée de savoir où va l'eau ensuite.

De retour en classe, chaque groupe de détective reporte ses observations sur un plan.

NB/ Penser à évoquer l'évaporation de l'eau sur les zones imperméables qui sont au soleil.

Outils : un plan de la cour + des vignettes « Ombre », des vignettes « Végétation », des vignettes « Eponges », des vignettes « Gouttes », des vignettes « Parapluie », 1 globelet par groupe d'enquêteurs.

Travail d'enquête n°2 : le diagnostic des usages de la cour

Ainsi, les élèves du groupe pilote sont mis en situation d'exprimer leurs usages actuels, leurs envies, leurs questions, leurs besoins.

Ils peuvent aussi recueillir les usages des élèves de l'école et des autres usagers de la cour : enseignants, animateurs du périscolaire à travers un travail d'enquête (outils questionnaires / plans) Se placer comme enquêteurs permet d'intégrer facilement également les besoins et les envies des personnes interrogées.

➔ Pour les enfants : « Les activités de ma cour » et le « nuage de mots »

LES ACTIVITÉS DE MA COUR

Que fais-tu dans ta cour ? Repères les endroits que tu utilises dans la cour et indique dans la légende les activités que tu y fais.

LÉGENDE

- piés
- je m'assois
- je m'assois quand il pleut
- je gante
-
-
-

Question n°4 Entourez les 3 mots qui selon vous caractérisent l'état de la cour actuelle. Rajoutez un adjectif si vous avez une autre idée.

accueillante verdoyante organisée

rafraichissante monotone ensoleillée

sombre variée (activités) joyeuse ludique (jeux)

colorée bruyante calme entretenue

Question n°5 Entourez les 3 mots qui caractérisent les qualités que vous souhaitez retrouver dans votre cour grâce au projet Oasis. Rajoutez un adjectif si vous avez une autre idée.

accueillante verdoyante organisée

rafraichissante monotone ensoleillée

sombre variée (activités) joyeuse ludique (jeux)

colorée bruyante calme entretenue

Consignes : Vous allez maintenant décrire votre cour et ce que vous faites dans la cour pendant les récréations et situer vos activités sur un plan. Ensuite, vous pouvez vous exprimer sur ce que vous pensez de votre cour en entourant les mots qu'elle évoque pour vous.

Durée : 30 minutes (15 minutes de travail individuel et 15 minutes de restitution)

Lieu : La cour de l'école

Réalisation : chaque enfant travaille individuellement puis quelques élèves volontaires viennent présenter leur plan à la classe.

Nb/ Avant de décrire leurs usages selon l'emplacement, les élèves peuvent dessiner/ sur le plan « Les activités de ma cour » :

- le mobilier (dont les équipements sportifs)
 - l'état des sols
 - la végétation
 - le parcours ou l'utilisation de l'eau (mare, robinets, flaques, récupérateur d'eau, fontaine à eau...)
 - l'ombre et l'ensoleillement (en grisant les zones)
- ➔ voir légende proposée p. 10 pour une homogénéité des rendus

Outils : « Les activités de ma cour » et le « Nuage de mots »

Point de vigilance : on peut observer en mettant en commun les plans (on peut en disposer plusieurs sur des tables, les uns à côté des autres) :

- > des zones calmes : dessiner, s'asseoir, goûter, se rassembler avant/pendant une activité...
- > des zones actives sont animées par les lignes de course et des jeux de ballon, chat, sauts...

Parfois les zones calmes et actives ont tendance à se chevaucher ce qui peut créer des conflits d'usage lors des récréations. On peut faire exprimer les enfants à ce sujet.

➔ Pour les adultes : l'outil « Plan et usages » et l'outil « Questionnaire » (distribués dans le kit de concertation)



Légende proposée pour le plan « Les activités de ma cour » :

	• zones de terre (enherbées ou non)
	• zones bitumées ou bétonnées
	• zones nature/ poulailler / potager / palox végétalisés / plante grimpantes/ mare...
	• revêtements synthétiques (sol souple sous jeux, pelouse synthétique, dalles alvéolaires ...)
	• revêtements naturels perméables (copeaux de bois, mulch, graviers, grave compacté, mélange terre-pierre, pavés enherbés ...)
	• marquages sol
	• Bon état (du sol, des installations, des arbres...)
	• Mauvais état (du sol, des installations, des arbres...)
	• préau
	• garage à vélos
	• toilettes
	• points d'eau artificiels (robinets, brumisateurs)
	• points d'eau naturels (noues, mare, rivière, jardin de pluie...)
	• arbres
	• séparations : haies artificielles ou naturelles, clôtures, murs
	• assises : marches, gradins, bancs
	• tables
	• équipements sportifs
	• équipements de jeux manufacturés (balançoire, toboggan, petite cabane, barres...)
	• équipements de jeux naturels ou artisanaux : parcours sur rondins de bois, buttes à escalader, cabanes en branchages ou végétales....
	• poubelles
	• compost
	• récupérateur d'eau
	• accès : accès pompier, accès cantine, accès toilettes, accès classes...
	• autres :

4. L'ouverture du « champ des possibles » pour choisir des pistes d'investigations



Une fois le diagnostic et les intentions posées, il s'agit d'imaginer de nouvelles solutions avec les élèves. Pour cela, il faut décroquer l'imaginaire des enfants, les inviter à se défaire de leurs a priori et envisager des solutions nouvelles et potentiellement décalées. Un des facteurs de réussite de la démarche de co-conception est de mobiliser la créativité de chacun tout au long du projet.

L'architecte, designer et créateur de jeux pour enfants, Didier Heintz a longuement travaillé sur la relation de l'enfant à son environnement et évoque 4 qualités essentielles pour chaque lieu créé à destination des enfants, dont les cours d'école en sont l'exemple type :

- **le psychomoteur** : appréhender les distances, franchir un obstacle, maîtriser son corps ;
- **le sensoriel** : toucher sentir, voir entendre, parler, être en contact avec la matière ;
- **le relationnel** : se cacher, être vu, être ensemble, interagir, dialoguer ;
- **l'imaginaire** : inventer des histoires, jouer de représentations symboliques.

Pour travailler avec les élèves : voici donc les [planches d'inspiration](#), correspondant à ces 4 éléments. A partir des planches d'inspiration, l'outil « **photolangage** » pourra être conçu (chaque vignette peut être découpée) aux élèves et utilisera des images reclassées selon les activités des enfants, beaucoup plus parlantes pour eux (cf. « Panneaux des activités » en annexe) Téléchargeable [ici](#).

- Courir / faire du sport
- se reposer
- dessiner / décorer
- jardiner
- circuler
- s'abriter / se cacher
- lire / discuter...



VÉGÉTALISER



S'ABRITER / SE CACHER



«pour cacher les fenêtres des toilettes»



des sols naturels



volonté de cultiver



s'abriter, se cacher et jouer



gestion eau



créer des îlots fleuris



fleurir les pieds d'arbres



un tunnel végétal



un tipi végétal

REPOSER



SE REPOSER



DESSINER / DÉCORER



à l'ombre des arbres



avoir son intimité



mur d'expression



être au calme



posture allongée



stimuler l'imaginaire



JOUER / FAIRE DU SPORT



des marquages colorés



jouer à plusieurs



trouver son équilibre



grimper, franchir



CIRCULER



dessiner des circuits



modeler le sol



esthétique graphique



créer des cheminements naturels

Des images références, classées par catégories, permettent aux élèves de s'imprégner et de faire émerger des envies de nouvelles activités, des besoins de structures pour enfin voter pour leurs préférences à adapter à leur cour.

Différents types de sol pourront être également présentés aux élèves, adaptés à ces nouvelles activités.

Consignes : Vous allez devoir choisir une (ou deux) photographie(s) qui vous plaisent le plus dans chaque catégorie d'activités et dire pourquoi vous les avez choisies. **Ensuite, après cette activité, vous redessinez votre cour rêvée et vous pourrez comparer à votre premier dessin.**

Durée : 1h 15

Lieu : la classe

Réalisation :

1. Rappel des règles de bon déroulement (voir ci-dessous) (5 mn)
2. Exposition claire et simple de la consigne (5 mn)
3. Choix individuel de la ou des photographies (10 mn) ; chaque enfant choisit en général 1 à 2 photographies dans sa tête, mais ne la prend pas. Une fois que tous ont fait leur choix, et si plusieurs enfants sont intéressés par la même photo, un seul la prend en premier et fera ensuite passer aux autres lorsqu'ils prendront la parole individuellement pour présenter leur sélection.

NB/ Dans le cas d'un groupe important, limiter à 1 image par personne.

4. Échange- écoute (20 à 40 mn) sur la base des photos choisies à partir d'un questionnement précis.

Laisser à chaque élève le choix et le moment de prendre la parole ou non

NB/ Consignes et règles de bon déroulement : Pour une meilleure adhésion du groupe à ce travail, il importe à l'animateur de bien clarifier la démarche et sa déontologie :

- l'objectif de la séance,
- les temps prévus pour chaque étape,
- le nombre de photographie à choisir,
- le mode de déroulement des échanges,
- le fait qu'il n'y ait pas de photographies ou représentations normatives par rapport à la question posée,
- le rôle de l'animateur, qui n'est pas d'interpréter les choix et paroles des participants, mais de faciliter les échanges.
- la confidentialité à respecter.
- le respect : il ne s'agit pas de juger mais de mettre en évidence les points de vue en présence.

Outils : le photolangage sous forme de 165 vignettes photos et des affichettes A4 avec les différentes activités notées dessus :

- COURIR / FAIRE DU SPORT
- SE REPOSER
- DESSINER / DECORER
- JARDINER
- CIRCULER
- S'ABRITER / SE CACHER
- LIRE / DISCUTER + UNE FEUILLE BLANCHE



Pour les adultes : Outil « Photos » dans le kit de concertation



5. Le travail en groupe projet et la production de maquettes

Après l'expression des besoins et des envies, les élèves recherchent les moyens d'y répondre, en petits groupes autonomes qui s'organisent pour modéliser le(s) scénario(s) qu'ils ont choisi(s).

Consignes :

1. Choisir en commun un slogan pour la nouvelle cour

Exemple : plus d'abris et de végétation dans la cour !

2. Sélectionner les images référence (dans le photolangage) pour illustrer le slogan
3. Reporter les aménagements (ou dessiner si les aménagements ne sont pas présents dans le photolangage) sur le plan de la cour comme ci-dessous (ou sur un photomontage en perspective)

Durée : 2 heures

Lieu : classe

Réalisation :

Les élèves, en groupe de projet, concrétisent leurs propositions pour les aménagements futurs à travers du photomontage, des plans et/ou des maquettes en 3 D sur un quadrillage représentant la surface de la cour. Des légendes sont associées et décrivent les aménagements et leur usage.

Des solutions sont trouvées/explicitées pour certains dysfonctionnements.

Chaque groupe a fait émerger un projet différent, en suivant le processus de projet suivant :

- 8 groupes de 3 ou 4 élèves sont constitués aléatoirement afin de pouvoir réfléchir ensemble à imaginer un espace commun **malgré les envies différentes**.
 - Un slogan est trouvé et doit faire consensus.
 - Des images référentes sont sélectionnées dans l'outil photolangage pour illustrer le slogan.
 - Construction de la maquette :
1. Première étape : choisir la matérialité des sols dans les planches d'inspiration : copeaux de bois, sable, prairie, terre : autant de choix que d'ambiances et d'usages possibles... NB/ on peut aussi trouver d'autres idées de revêtements pour le sol de la cour !
 2. Une fois chaque zone définie par un traitement de sol particulier, les élèves s'adonnent à la mise en place de leurs équipements : des cabanes pour se cacher, des coins calmes où se reposer et discuter, une structure autour des arbres, une estrade où se rassembler pour faire classe en extérieur, un parcours d'équilibre, un potager irrigué par un récupérateur d'eau de pluie, et d'autres aménagements encore à imaginer !

Outils : les [planches d'inspiration](#), un plan « notre projet de cour Oasis » ou encore une vue en perspective de la cour (pour le photomontage)

Pistes pour poursuivre : Une maquette 3D du plan peut-être réalisée avec des matériaux de récupération que l'enseignant.e et les élèves pourront mettre de côté petit à petit (carton, feuilles de

couleur, pics à brochettes, lentilles, haricots rouges ; mousse, brindilles, cailloux, éléments en plastiques...). Les aménagements sont montés en « volume » sur le plan de la cour tiré en grand.

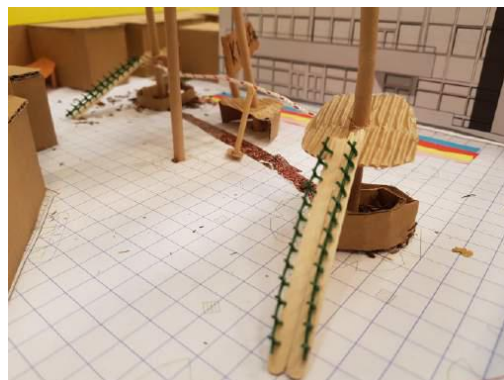


NOTRE PROJET DE COUR OASIS
Sélectionnez 5 références et décidez de l'emplacement le plus adapté pour les implanter.
Pour le sol, dessinez les zones des matériaux que vous souhaitez mettre et pensez à compléter la légende !

Prénoms :
Selma
PHOEBÉ
Mélina
théodore

LÉGENDE

- Grid pattern
- Green square
- Black circle
- White circle
- Wood grain circle
- White circle
- Green circle
- White circle
- Brown circle
- Yellow circle with horizontal lines
- Red circle with diagonal lines
- White circle with diagonal lines
- Blue circle with diagonal lines
- White circle
- Grey circle
- White circle
- Grey circle
- White circle
- Light grey circle
- White circle



Détails de maquettes correspondant à de nouveaux aménagements choisis par les élèves



retirer les grilles d'arbres et végétaliser les pieds



des flôts à végétaliser



s'allonger dans de grands filets, pour pouvoir observer les arbres ou les fleurs sous le filet



s'asseoir autour des arbres



le village des cabanes en osier, se cacher, être au calme



Installer un système ludique de récupération des eaux de pluie sur le mur d'enceinte de la cour

6. Le partage des idées et des propositions lors d'une restitution, en présence de tous les acteurs du projet

La « production » finale pourra être présentée aux autres classes, ainsi qu'aux parents, lors de l'inauguration de la cour, sous forme d'une exposition.

Lors de l'exposition installée, les autres classes de l'école pourront donner leur avis sur les idées des projets de la « classe pilote », leurs inquiétudes et faire part de leurs observations. Par exemple, un questionnaire ou un tableau d'expression libre à côté des propositions pourra être mis en place.


Cette présentation finale est recommandée car elle permet de donner aux élèves un objectif, favorise la créativité tout en permettant le partage, la valorisation, l'évaluation et l'envie d'agir.

Points de vigilance : On veillera à ce que les élèves des classes pilote aient la possibilité d'apporter leurs solutions collectives en face d'éventuelles inquiétudes ou freins identifiés.

MA COUR D'ÉCOLE OASIS

- Exposition -

Vous êtes :



ENSEIGNANT(E) / ANIMATEUR / GARDIEN(NE)
PERSONNEL DE CANTINE / PERSONNEL ENTRETIEN
ÉLÈVE / PARENT D'ÉLÈVE

Après être allé voir l'exposition « ma cour d'école OASIS », vous êtes en mesure de donner votre avis sur ce qui a été proposé par la classe de Mme Baudouin et les enfants du groupe de TAP, pour le réaménagement de votre cour de récréation.

Parmi ce nuage de mot, entourez 5 mots pour décrire votre cour idéale.

			ÉCHANGES			
PROPRE	VIVANTE	MINÉRALE	NATURELLE	TECHNIQUE	CRÉATIVE	VÉGÉTALISÉE
	PARTAGE	VÉGÉTALISÉE		FRAÎCHEUR	JEU	COULEURS
LIBERTÉ			AVENTURE	NORMES	SPORTIVE	OUVERTE
DÉCOUVERTES	ACCUEILLANTE		BIEN-ÊTRE	DIVERSIFIÉE	CALME	PROTÉGÉE
REPOSANTE	LUDIQUE			SURPRISE	RASSURANTE	

LES IDÉES D'AMÉNAGEMENT DE NOTRE COUR OASIS

Voici une liste de toutes les idées d'aménagement qui ont été proposées en maquette par les élèves de Mme Baudouin et les enfants du groupe de TAP. Parmi celles-ci, choisissez en 5 et numérotez les de 1 à 5 en fonction de vos préférences. Si vous avez de nouvelles idées, vous pouvez aussi les ajouter.



Créer des jeux de grimpe et de franchissement



Un toboggan intégré au modèle de terrain



Marquages colorés au sol pour des jeux



Un parcours de grimpe en rondins de bois



Créer une butte pour animer le sol de la cour; grimper, glisser, être en hauteur



Mar de vie forestière



Un mobilier multi-sports



Une balançoire



Des cabanes dans les arbres pour profiter d'un coin calme en hauteur



Des marquages colorés pour animer la cour et marquer les zones sportives



Lignes de course



Mar et place d'expression



Le village des cabanes en osier



De grands filets pour s'allonger et observer les végétaux, arbres et fleurs



Jeu de circuit d'eau



Végétaliser au pied des arbres



Des dos d'âne végétalisés pour ralentir le rythme aux abords du passage étroit



Un tunnel végétal

PISTES POUR POURSUIVRE

A la suite de ces ateliers, et une fois que le projet d'aménagement est validé, on peut commencer de réfléchir avec les élèves de la classe pilote à **l'élaboration d'une charte d'engagement et d'entretien de la future cour. Celle-ci sera exposée dans les locaux de l'école et sera signée par les autres classes,**

Il s'agit de prévoir avec eux (et donc implicitement de les faire adhérer) un **plan de gestion de la nouvelle cour**, qui permettra notamment de répondre aux questions suivantes :

- Quoi : quelles actions à mener ? ex. laisser pousser l'herbe
- Où : quels sont les espaces concernés ?
- Quand : périodes/saisons à prendre en compte
- Qui : rôle de chacun, implication des enfants
- Comment : matériel à prévoir, espace de stockage ...

Ce plan de gestion doit aussi comporter **un planning de réunions régulières du groupe projet** sur l'année qui suit les travaux et qui inclura **des représentants (délégués) de la classe pilote.**

Dans la perspective de faire de cette nouvelle cour un espace à la fois exemplaire et pédagogique, il peut être intéressant que les élèves participent à **la conception de panneaux ludiques, créatifs et informatifs** pour valoriser les nouveaux aménagements, informer sur leurs atouts et inculquer des notions de respect de l'environnement.

NB. L'équipe pédagogique peut se rapprocher de la mairie pour voir si un budget spécifique a été affecté par la commune pour la valorisation pédagogique sous forme de panneaux d'information.

Enfin, avant que les travaux ne débutent et après concertation avec les référents du projet à la commune, on peut imaginer réaliser **des chantiers participatifs incluant l'équipe pédagogique, les élèves et les parents d'élèves** : plantations d'arbres, épandage de mulch, semis de graines, installation de potager, mangeoires, nichoirs, hôtels à insectes, décorations (landart)...

Dans ce cas, il faut prévoir d'identifier à quel moment (avoir le planning des travaux) on pourra le faire, quelles seront la nature des tâches participatives confiées, quel matériel adapté à l'âge des enfants peut-on utiliser et qu'un expert du chantier soit présent pour expliquer les travaux à réaliser de manière pédagogique et sécuritaire.

RESSOURCES POUR LES ENSEIGNANTS

- **Enjeu ENVIRONNEMENT/CLIMAT** : Formations sur les enjeux du projet : [présentations](#) et [vidéo](#)
- **Enjeu PEDAGOGIE/EDUCATION** : intégration des nouveaux espaces aménagés dans le temps scolaire et périscolaire au fil d'une année (éducation à l'environnement/développement de l'attachement à la nature mais aussi utilisation comme support pour les matières fondamentales), la place de l'enseignant dans l'accompagnement de la découverte : l'école dehors/ l'école de la forêt

Préambule

L'aménagement

[Comment envisager l'aménagement ?](#)

[Cahier de recommandations et guide des végétaux Oasis](#)

[Les recommandations](#)

[Plans d'usages pour l'aide à la co-conception](#)

Education par la nature

[Conférence sur l'éducation par la nature : besoins de l'enfant, exemples d'aménagements et de classes dehors, résultats obtenus](#)

[Synthèse de la conférence](#)

[Livret « l'école du dehors »](#)

[Pour des cours de récréation en transition](#)

[Vidéos des formations pour les communautés pédagogiques](#)

[La végétalisation et l'enseignement](#)

Retours d'expériences

[Présentation d'une cour d'école réaménagée \(école Emeriau\)](#)

[Présentation de la démarche de réaménagement d'une cour \(école Emeriau\)](#)

[Projet dans une école élémentaire](#)

[Projet dans un collège](#)

Restitution d'un voyage d'étude en Belgique : [présentation](#) et [vidéo](#)

Restitution [en France, en Europe et dans le monde](#)

- **Enjeu EGALITE/MIXITE** : l'inclusion, l'égalité Filles/garçons, le vivre ensemble



[Connaissance et fonctionnement du groupe](#)

[L'estime de soi](#) et [L'affirmation de soi](#)

[La coopération](#)

[La régulation des émotions](#) - [Les émotions - Partie 1](#) et [Les émotions - Partie 2](#)

[La communication positive](#)



[État des lieux](#)

[Football, une pratique pour tous](#)

[Les défis de la récré, une pratique mixte](#)

- **Enjeu APPROPRIATION DE LA NOUVELLE COUR** : De quoi a-t-on besoin d'identifier pour faciliter l'adoption des nouveaux aménagements/ usages de la cour ? De quel accompagnement/animation a-t-on besoin ? :

[Quelques conseils pour l'entretien](#)

[7 conseils pour l'entretien d'une cour naturelle](#)

[Mallette « ressources pédagogiques » après la livraison de la nouvelle cour](#)

[Animer et utiliser la cour OASIS](#)

[Travail mené par la ligue de l'enseignement](#)

- **Enjeu SECURITE** : les règles de sécurité, la surveillance active, l'éducation aux risques et l'information, le climat scolaire dans la cour (apaisement, occupation...)

[Des cours aussi sûres que nécessaire et non aussi sûres que possible](#)

[Une aire de jeu naturelle est-elle dangereuse ?](#)